

Ecole de bad



- 1 Le projet et les règles de fonctionnement de l'école.
- 2 L'organisation de l'école et les catégories d'âge.
- 3 Les règles du jeu simplifiées.
- 4 Le terrains de simple et de double.
- 5/6 Questionnaire plumes 1
- 7/8 Questionnaire plumes 2
- 9 Les compétitions et les inscriptions aux tournois.
- 10 Les tournois départementaux.
- 11 Le badminton et les plumes.
- 12 Le calendrier et les dates importantes.
- 13 Le club et le badminton en ligne.
- 14 L'encadrement et le bureau.
- 15 Les contacts et les créneaux.



Conservez ce livret et n'oubliez pas de suivre chaque semaine l'actualité en ligne.

saison 2017-2018

1 le projet de l'école de bad

L'école de badminton du BCN est labellisée 2 étoiles par la fédération française. Ce label tient compte du niveau de formation des encadrants, du nombre de créneaux ainsi que de notre investissement dans les différentes compétitions.

Pour nous encadrants l'école de bad est un lieu éducatif consacré à la découverte du badminton et à l'apprentissage de ses techniques fondamentales. Notre objectif est de favoriser le développement des enfants dans un cadre sportif et de faire progresser le niveau de jeu général du club.

L'encadrement en binôme est un choix pédagogique qui permet une approche différenciée tout en maintenant un niveau d'exigence technique. Pour nous chaque enfant ne deviendra pas forcément un champion mais chacun au sein de notre structure pourra prendre confiance et s'amuser en progressant à son rythme.



les règles de fonctionnement

Le sport c'est une des écoles de la vie il y a donc quelques règles à connaître et à respecter.

Pour les parents

- consulter le site régulièrement il peut y avoir des modifications exceptionnelles des horaires.
- ne jamais laisser un enfant sans vous assurer de la présence d'un encadrant.
- les entrainements commencent et se terminent à l'heure, soyez ponctuels.
- les parents doivent être présents pendant les compétitions.
- les parents ont le droit de rentrer dans la salle pour nous saluer.

Pour les joueurs

- l'installation et le rangement sont l'affaire de tous.
- le sport se pratique en tenue de sport.
- le respect du matériel raquettes et filets notamment est une nécessité.
- chaque enfant des cours 1 et 3 doit disposer de sa propre raquette dès fin septembre.
- les chewing-gum sont interdits et les cheveux doivent être attachés.
- l'investissement avec application et dynamisme dans les activités est obligatoire.
- les règles de courtoisie et de politesse sont une évidence vis-à-vis des adultes et des autres.
- les règles de fonctionnement et de sécurité sont prioritaires.
- interdiction de jouer avec l'eau et les portes dans les vestiaires.
- interdiction de monter à l'étage sans autorisation.

L'encadrement se réserve le droit d'exclure temporairement d'une activité un enfant qui ne respecterait pas les règles de sécurité ou de savoir vivre.

2 l'organisation de l'école



Il y a trois créneaux à l'école de bad du BCN en fonction des âges et de l'expérience de nos jeunes.

Cette saison nous serons organisés de la sorte.

Créneau 1 2011-2010-2009-2008-2007

Créneau 2 2006-2005-2004-2003

Le créneau 1 est orienté vers l'acquisition des techniques de base des déplacements et des frappes.

Le créneau 2 recherche plus l'apprentissage des tactiques de jeu et du double.

Au-delà de l'école de bad, les jeunes à partir de l'année 2002 sont pris en charge sur le créneau du lundi adultes 20h15 mais peuvent aussi tenter leur chance le mardi à 19h00.

Nous faisons en sorte que le plaisir de jouer soit au cœur de nos entraînements mais la répétition des exercices est une des composantes de l'apprentissage du badminton, c'est pourquoi certaines séances seront certainement moins ludiques que d'autres. La progression est la clé de la satisfaction et le dépassement de soi une des vertus du sport.

Les cadets 1 et les minimes 2 c'est-à-dire les jeunes nés en 2004 et 2003 peuvent venir sur les créneaux adultes pendant les vacances scolaires.



les catégories d'âge

Pour information les catégories d'âge sont désormais harmonisées avec les autres fédérations olympiques. Ce tableau est surtout destiné aux jeunes du groupe compétition qui s'inscriront sur des tournois en double.

Années de Naissance	2011-2010	2009-2008	2007-2006	2005-2004	2003-2002	2001-2000
Catégories	U 9	U 11	U 13	U 15	U 17	U 19
	Minibad	Poussin	Benjamin	Minime	Cadet	Junior

Règles simplifiées

Le badminton est un sport de raquette qui se joue en simple ou en double, le but du jeu consiste à remporter une rencontre en réussissant à gagner deux manches (sets) de 21 points ou plus car il doit y avoir deux points d'écart au moins (30 maximum). Les points sont obtenus en faisant chuter le volant dans la zone de l'adversaire ou si celui-ci commet une faute.

Les joueurs s'affrontent sur un terrain rectangulaire dont le tracé est le plus souvent en noir avec des raquettes et un volant. Le volant ne peut plus être joué après avoir touché le sol. En match officiel le volant des joueurs classés doit être en plume. (16 plumes d'oie ou de canard).

Chaque service donne lieu à un point. Le service se fait en diagonale (au joueur qui a réalisé le point précédent). Par courtoisie on attend que l'adversaire soit prêt avant de servir si on n'est pas prêt on lève la main.

- service à droite quand le serveur à un score pair.
- service à gauche quand le serveur à un score impair.
- attention l'impact de service doit se faire sous le nombril.

Si le volant touche le filet au service ou pendant l'échange et qu'il poursuit sa trajectoire il n'y a pas faute, le jeu doit continuer.

Fautes les plus fréquentes

- si le volant est doublé ou porté pendant la frappe.
- si le volant tombe en dehors du terrain ou hors de la zone de service.
- si le volant passe sous le filet, reste dans le filet ou ne le franchit pas.
- si le volant touche le plafond ou un obstacle en hauteur.
- si un joueur touche ou franchit le filet avec le corps ou la raquette.
- si le geste de service n'est pas correctement exécuté, en général trop haut.
- si le service tombe dans la partie avant du terrain ou s'il n'est pas croisé.
- si le geste de service est exécuté sans toucher le volant et que le volant tombe au sol.
- si le serveur touche une ligne ou décolle un pied au moment du service.



Les lignes sont comprises dans le terrain, le volant sur la ligne est compté bon.
Le filet est à 1 m 40 pour les poussins et les minibads et à 1 m 55 pour les autres.

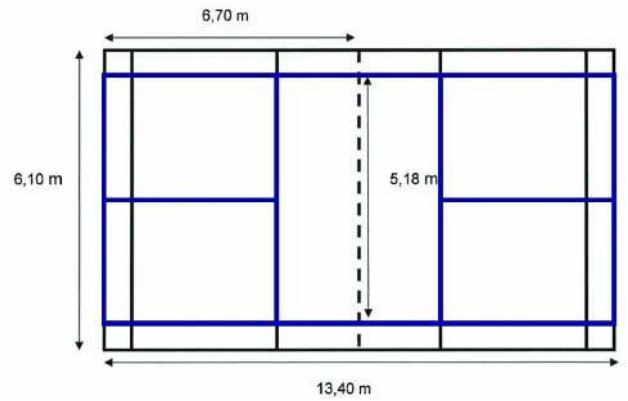
En cas de litige on peut remettre un volant.

Si vous êtes amenés à suivre votre enfant sur un tournoi prenez l'habitude de compter le score à haute voix pour éviter les malentendus et de surveiller les lignes arrières de l'adversaire, les enfants sont souvent aveuglés par leur envie de gagner.

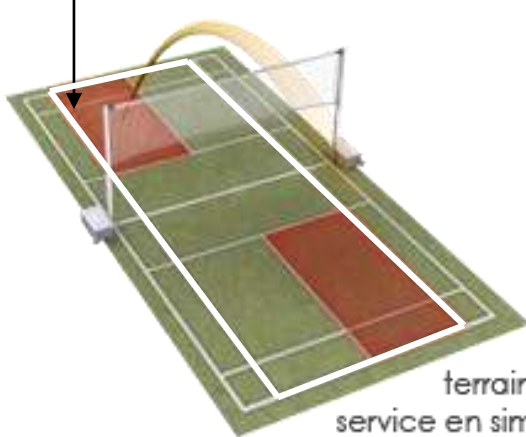
4 le terrain de badminton

Le terrain est rectangulaire avec un tracé noir en général mais pas toujours. Ne jamais oublier que les lignes font parties du terrain.

En simple ça donne ça, attention la zone de service est réduite. Le serveur se place en fonction de son score à droite si son score est pair ou à gauche s'il est impair. Le serveur est le joueur qui a gagné l'échange. Le filet est à 1 m 55 aux poteaux et 1 m 52 au milieu du terrain.



En poussin le terrain est limité à la première ligne de fond et le filet est à 1 m 40.

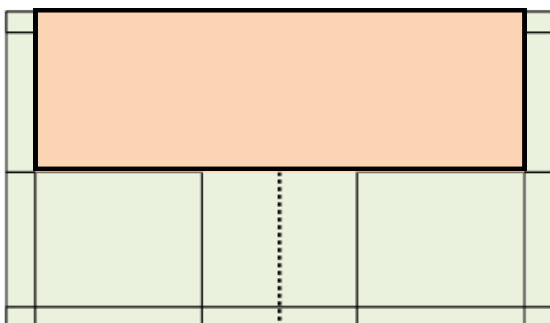
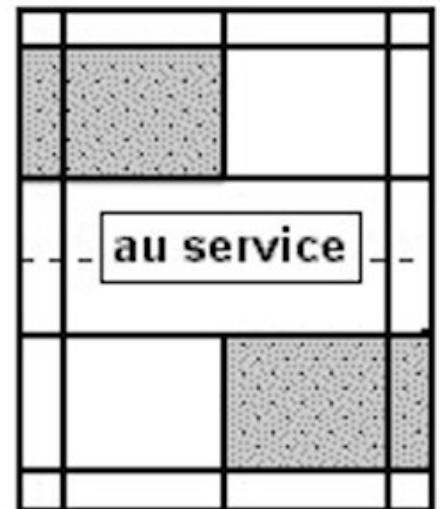
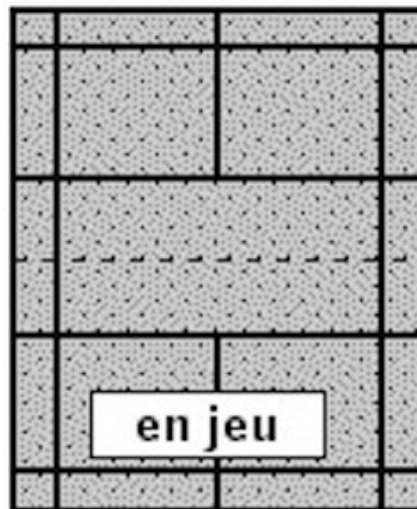


terrain au service en simple



terrain en simple

Pour le double c'est plus large en jeu mais moins profond au service. Attention quand on marque le point on conserve le service sans changer de serveur.



En minibad on utilise un terrain réduit en longueur et en largeur avec les couloirs latéraux de double et le filet est comme pour les poussins à 1 m 40

Le paradoxe du badminton c'est que ce terrain qui est très souvent trop petit pour y loger le volant est souvent trop grand pour les jambes du joueur.

Questionnaire plumes partie 1

1		Au badminton, les lignes sont le plus souvent de couleur
2		Au badminton on joue avec des raquettes et un
3		Le volant qui touche le filet et passe le filet
4		La mise en jeu au début d'un échange s'appelle
5		Le volant de compétition est fait en
6		Le terrain à la forme d'un
7		Quand on joue au badminton à un contre un
8		Quand on joue en double on joue à
9		En simple on joue
10		Le service doit toujours se faire
11		Pour servir en revers on utilise la prise
12		La première partie de l'entraînement s'appelle
13		Dans une rencontre la personne qui juge les points est
14		Au badminton le but du jeu est de
15		Quand un joueur touche le filet avec la raquette
16		Un joueur qui sert se place toujours au niveau du
17		Pour remporter un set il faut
18		Les plumes du volant sont des plumes de
19		Quand on recule on doit
20		La hauteur du filet au poteau est de
21		Les joueurs de moins de 9 ans sont appelés
22		Une raquette de badminton pèse environ
23		En match officiel on fait une pause quand le score atteint
24		Le document officiel qui prouve votre statut de joueur est
25		Au service on doit jouer le volant au maximum à la hauteur
26		Le smash est un coup qui
27		Le nombre de plumes sur le volant est de
28		BCN signifie
29		Pour remporte un match il faut gagner
30		Quand on avance au filet on doit avoir le pied raquette
31		En double
32		Au badminton les plumes sont blanches, jaunes, vertes, bleues et
33		Quand on sert, il y a faute si
34		Le badminton est un sport olympique depuis
35		Certains volants ont été mesurés à environ

B
L
A
N
C
H
EJ
A
U
N
EV
E
R
T
E

Réponses en
ligne
à la rubrique
École de bad

6**A****B****C**

1	bleue	rouge	noire
2	un volley	un volant	une balle
3	reste en jeu	est à rejouer	est considéré comme faux
4	le lob	le smash	le service
5	carton	plastique	plûmes
6	triangle	cercle	rectangle
7	on joue en solitaire	on joue au singulier	on joue en simple
8	2 contre 1	1 contre 1	2 contre 2
9	2 contre 2	3 contre 3	1 contre 1
10	droit	croisé	sous le filet
11	universelle	marteau	revers
12	les étirements	l'échauffement	le revers
13	le joueur qui a servi	le joueur le plus fort	l'arbitre
14	faire le maximum d'échanges	marquer des points	gagner la rencontre
15	on recommence l'échange	il fait une faute	son adversaire marque un point
16	R	T	P
17	20 points	15 points	21 points + deux points d'avance
18	poulet	lapin	oie
19	se retourner	faire des pas chassés	reculer face au filet
20	1 m	1 m 40 jusqu'à poussin	2 m
21	les micro-bad	les demi-bad	les mini-bad
22	1 kg	5 grammes	90 grammes
23	10 points	11 points	12 points
24	le certificat	le contrat	la licence
25	des genoux	des oreilles	de la dernière côte
26	monte	à plat	descend
27	8	12	16
28	Badminton Club de Nuailé	Badminton Compagnie de Nuailé	Badminton Convivial Nuillais
29	3 sets	1 set	2 sets
30	en avant	en arrière	de coté
31	le terrain est plus large	on joue à 2 contre 2	le terrain est moins large
32	oranges	noires	rouges
33	on met le pied sur la ligne.	on sert court mais après la ligne.	si on sert tout droit.
34	1906	1992	2012
35	600 km h	400 km h	800 km h

36	J A U N E	On commence une rencontre par
37		Pour un match il faut toujours prévoir avec soi
38		Il y a faute si
39		En mixte on joue
40		Au badminton on a droit à
41		On sert à gauche
42		Le smash est un coup
43		Un autre sport de raquette c'est par exemple
44		En poussin et en minibad on
45		Pour servir on doit obligatoirement frapper le volant
46	V E R T E	Le joueur qui reçoit le service doit se placer
47		Si on décolle le pied au moment du service
48		Actuellement le numéro un mondial en simple homme est
49		Le lob est un coup
50		En position d'attaque en double on se place
51		Au badminton on essaie le plus souvent
52		Quand il y a un incident de jeu l'arbitre annonce
53		La hauteur officielle du filet est de
54		En anglais, le tirage au sort se dit
55		Si on estime ne pas être prêt au moment du service
56	B L E U E	Si je joue un volant dehors
57		Si un deuxième volant arrive sur le terrain
58		Un coup d'attaque est un coup qui
59		En double on évite de
60		La première ligne de fond est
61		Pour marquer un point on essaie
62		Si on joue court derrière le filet après un amorti de l'adversaire on joue un
63		Carolina Marin la meilleure joueuse européenne en simple est
64		Un cordage de badminton à une tension entre
65		Pour obtenir une frappe puissante on
66	R O U G E	Un joueur de badminton doit en compétition porter
67		Le coup de fond de court qui permet de faire reculer un adversaire est
68		Le coup qui se fait en supination s'appelle
69		Le club le plus performant de la région est situé
70		En anglais le nom du volant est



36	un tirage au sort du service	saluer l'adversaire	saluer l'arbitre
37	une deuxième raquette	un cadeau pour l'adversaire	ses volants
38	le volant touche et passe le filet	si le volant sort du terrain	si un joueur touche le filet
39	par 2	tout seul	avec une fille si on est un garçon
40	deux services	un service	trois services
41	si on a un score impair	si on a un score pair	si la somme des 2 scores est impaire
42	d'attaque	montant	descendant
43	le basket ball	l'équitation	le tennis
44	porte toujours une casquette	joue sur un terrain réduit	joue avec le filet baissé
45	en montant	en descendant	les deux pieds au sol
46	au niveau du T	au fond du terrain	au centre de son rectangle de service
47	on peut recommencer le service	il y a faute	on perd le point
48	coréen	péruvien	chinois
49	montant	descendant	a plat
50	devant derrière	cote à cote	au fond du terrain
51	de jouer en revers	de contourner le revers	de jouer sur l'adversaire
52	net	prête	let
53	1 m 40	1 m 52	1 m 60
54	le toast	le toss	la touche
55	on peut laisser le volant tomber	jouer le volant dehors directement	jouer le volant deux fois
56	je marque le point	mon adversaire marque le point	on recommence le service
57	il y a let	on continue l'échange	on arrête l'échange
58	ralenti le jeu	accélère le jeu	qui nous permet de gagner du temps
59	remonter le volant	descendre le volant	servir trop haut
60	une ligne de service en double	une limite de fond pour les minimes	une limite de fond pour le jeu en simple
61	de jouer sur l'adversaire	de jouer à l'écart de l'adversaire	de mettre l'adversaire dans le retard
62	dégagement	contre amorti	lob
63	danoise	française	espagnole
64	9 et 12 kilos	3 et 6 kilos	20 et 40 kilos
65	prépare son bas en arrière	met son bras devant	tiens sa raquette à deux mains
66	un short court	un survêtement	un collant de course
67	un lob	un dégagement	amorti
68	le coup droit	le cou du lapin	le revers
69	A Nantes	A Angers	A Cholet
70	the volley	the shuttlecock	the beetle

9 la compétition



La compétition est forcément la finalité d'une pratique sportive d'opposition comme le badminton mais nous avons conscience des différences qu'il peut y avoir entre les motivations des jeunes.

Aussi chaque enfant inscrit au club ne devra s'engager à participer qu'aux deux tournois organisés par le club. Pour les plus motivés au cours de la saison il y aura aussi 2 ou 3 autres tournois organisés à Cholet et à Bégrolles en Mauges. Pour les plus jeunes la formule sera mixte plateau et matchs. Les inscriptions seront prises en charge par le club à condition de respecter l'engagement sinon il sera demandé le remboursement.

Après une année au club le jeune pourra intégrer le groupe compétition et bénéficier d'un créneau supplémentaire le vendredi de 18h00 à 19h30 sous condition d'être régulier aux deux entraînements hebdomadaires et de participer à deux tournois départementaux. L'inscription à ce groupe dépendra aussi de la capacité du jeune à être appliqué et motivé. Si les effectifs le permettent nous pouvons envisager l'inscription d'équipes en championnat.

Ce groupe est par ailleurs ouvert aux cadets 2 nés en 2002 inscrits et présents sur un créneau adulte.

l'inscription aux compétitions



Les informations seront communiquées aux jeunes mais elles seront aussi disponibles sur le site, à vous de vous informer régulièrement.

Attention aux date limites communiquées sur le site elles aussi.

Inscription en ligne selon deux modalités:

Pour les tournois locaux RDJ ce sera directement sur les créneaux.

Pour les tournois départementaux il faut utiliser le lien qui se trouve dans l'article hebdomadaire.

Le club prend en charge l'inscription aux tournois extérieur sous condition de participation effective en cas d'annulation tardive non justifiée par un certificat médical le club demandera le remboursement de l'inscription à la famille.

Les cadets nés en 2003 et 2002 peuvent aussi s'inscrire sur les tournois adultes mais dans ce cas l'inscription sera à la charge des familles sauf pour le tournoi de Cholet. Les jeunes seront informés nominativement.



Le TDJ est un tournoi départemental jeunes pour lequel il n'y aura pas forcément d'encadrant club. Les volants sont fournis par le club et l'inscription prise en charge par le club. Si vous ne pouvez plus y participer après l'inscription il faudra fournir un certificat médical. Au cours de ces tournois vous représentez le club veillez à avoir une attitude sportive sur le terrain mais aussi en dehors.

Matériel à prévoir

- la licence (mais pas obligatoire).
- short ou jupette et t-shirt pas de pantalon de survêtement pendant les matchs normalement.
- 2 raquettes on ne sait jamais.
- 1 tube de volants (club).
- 1 bouteille d'eau et 1 pique nique pour la journée.
- de la lecture ou de l'internet car les temps de pause sont parfois très longs.

Organisation

- les convocations arrivent par mail la semaine précédent le tournoi.
- faire le trajet la veille (nom de la salle) (horaire de convocation).
- se faire pointer à la table d'inscription en arrivant avec la licence.
- regarder le tableau des matchs et repérer le numéro de son premier match.
- repérer l'écran qui annonce le n° du dernier match en cours.
- repérer dans la salle les n° des terrains.
- s'échauffer régulièrement.
- à l'appel du match prendre la plaquette avec la feuille.
- ramener la feuille si vous gagnez.

Pour le match

- suivre les numéros des matchs à l'affichage et bien repérer le sien avant.
- être en short ou en jupette.
- préparer son matériel (raquettes, boisson, volants).
- se concentrer et s'échauffer.

En match

- saluer l'adversaire avant et après le match.
- compter les points à haute voix pour éviter les surprises.
- toujours bien se placer pour le service ou en réception.
- faire la pause à 11 boire un peu, souffler, écouter les conseils.
- vous ne pouvez pas quitter le terrain, pensez à amener votre boisson.
- fournissez les volants mais pas tous les volants et pensez à ramener votre boîte.

Coaching

Au cours du match il y a deux chaises à disposition derrière les joueurs cela signifie qu'il ne peut y avoir plus de deux personnes sur ces chaises. On se place derrière son joueur et on change de côté au changement. Les joueurs peuvent se coacher entre eux c'est souvent mieux.

Éléments tactiques

- servir juste, au fond de préférence.
- se replacer immédiatement.
- mettre le bras en arrière pour frapper fort.
- chercher le revers de l'adversaire.
- avancer raquette haute.
- utiliser les pas chassés et les fentes.
- s'adapter à l'adversaire, repérer ses coups forts et ses faiblesses
- attention aux gauchers.



11 le badminton



Les enfants et les adolescents construisent leur capital moteur et psychologique au cours des 15 premières années de leur vie. La pratique sportive est une des meilleurs alliées de cette évolution et le badminton un sport complet quasi idéal pour se forger un corps et un caractère.

En effet le bad est un sport rapide qui demande des techniques de déplacements adaptées mais c'est aussi un sport d'adresse où la gestuelle des coups est primordiale pour acquérir la précision nécessaire. Si on ajoute aussi que c'est un sport de concentration et d'opposition où l'on est toujours au cœur de l'action et où la pression du match engendre des processus d'adaptation au stress très utiles pour apprendre à grandir on comprend vite que les atouts de notre activité.

Au passage le badminton est le deuxième sport le plus pratiqué au monde. .



les plumes

La validation des niveaux de compétences par le passage des plumes est un dispositif fédéral (Pass bad) qui permet de vérifier et d'harmoniser la progression des jeunes dans les écoles de bad. Nos 2 éducateurs sont habilités à faire passer les 4 plumes: blanche, jaune, verte, bleue pour la rouge c'est Renaud uniquement.

La blanche marque la découverte du monde du badminton et au sein du BCN nous avons pour habitude de remettre à chaque jeune un volant en plume et un diplôme. En général nous faisons passer les plumes à partir de mars.

	ETAPE 1 Devenir un joueur de badminton <i>Je deviens un joueur de badminton</i>	ETAPE 2 Prendre de l'information et s'organiser <i>Je comprends et j'agis</i>	ETAPE 3 Agir avec une intention <i>J'agis</i>	ETAPE 4 Construire un problème tactique <i>Je mets l'adversaire en difficulté</i>
Manipulation de la raquette	<ul style="list-style-type: none"> Contrôler le volant. Changer de prise. Les prises au filet. Frapper "coude haut". Rester équilibré en frappe haute. Frapper avec "un geste court". 	<ul style="list-style-type: none"> Varié la puissance dans les frappes. Changer de prise rapidement. Prise judicieuse. S'organiser "coude libre". Rotation de l'avant-bras. 	<ul style="list-style-type: none"> Alterner les frappes : dégagement défensif, amorti slicé, lob, jeu au filet, trajectoire poussée à mi-court. Trajectoire piquée d'attaque du mi-court. 	<ul style="list-style-type: none"> Plan de frappe. Amorti slicé. Rabattre le volant du filet, du fond de court. Défendre/Relever le volant (block, lift).
Déplacement	<ul style="list-style-type: none"> Placement corporel. Placement des appuis. Jeu d'angles. Pas chassés. 	<ul style="list-style-type: none"> Jaillir. Réaliser écart-poussée. Se déplacer dans 6 directions en incertitude. Equilibre. Prendre de l'information. Amortir pour se bloquer. 	<ul style="list-style-type: none"> Jaillir. Se déplacer. Se replacer. S'équilibrer. 	<ul style="list-style-type: none"> Placement par rapport au volant. Vitesse de déplacement.
Opposition	<ul style="list-style-type: none"> Mise en jeu avec respect du règlement : - service court, - service long. 	<ul style="list-style-type: none"> Renvoyer sans faute. Précision. Mise en jeu avec précision, variation. 	<ul style="list-style-type: none"> De l'avant du terrain, jouer vers tout le terrain adverse. Précis/Régulier. Varié les trajectoires. 	<ul style="list-style-type: none"> De partout, jouer vers tout le terrain adverse. Fixer l'adversaire et jouer dans l'espace libre. Varié les points de fixation. Frapper avec une intention. Provoquer la faute de l'adversaire.

12 le calendrier

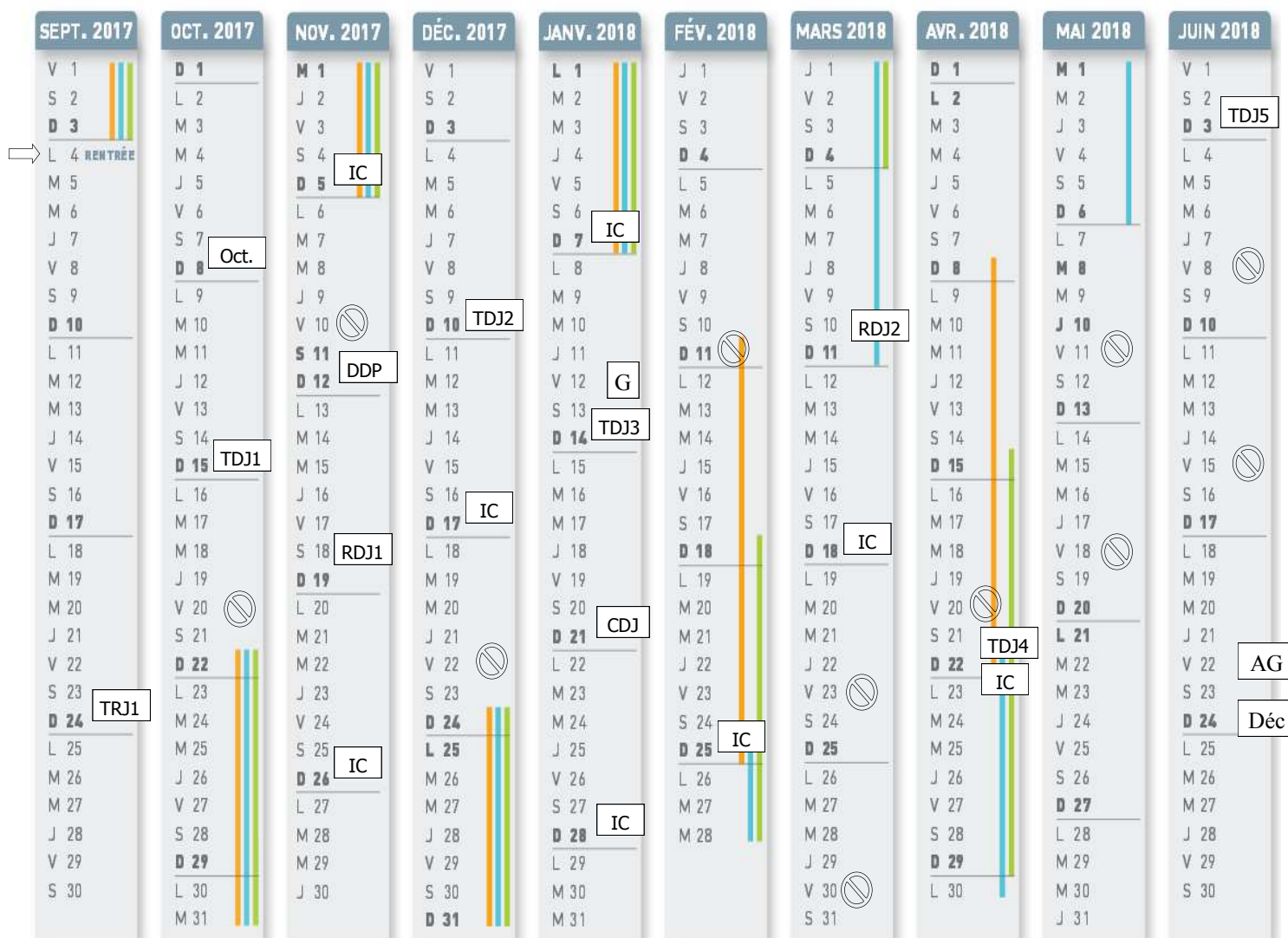


L'école de bad ne fonctionne pas pendant les vacances scolaires ni les jours fériés cependant il peut y avoir des modifications qui seront annoncées sur le site du club.

Nous vous conseillons d'utiliser ce calendrier pour placer les dates des RDJ, des TDJ et des rencontres par équipe mais aussi les dates importantes du club comme la galette et l'AG.

Reprise le mercredi 6 septembre 2017.

IC	Interclub samedi pour les jeunes et dimanche pour les adultes	TDJ	Tournoi départemental	CDJ	Championnat départemental jeunes	AG	Ag plus tournoi familial et repas de fin de saison.
TRJ1	A Chalonnnes pour les jeunes les mieux classés	DDP	Défi départemental poussin pour les 2009 et 2008	G	Galette du club	⊘	Créneaux annulés





Le club de Nuaille a été fondé en 1999 puis un peu plus tard en 2011 il a adhéré à la fédération pour créer une section jeunes.

Le développement de notre site internet à partir de 2012, la réorganisation des créneaux en 2013, la création de l'équipe adulte 2014 celle du groupe compétition jeunes en 2015 puis la mise en place des équipes jeunes en 2016 ont jalonné notre évolution.

L'évolution engagée s'est traduite par un accroissement rapide et continu de nos effectifs pour arriver cette saison à 121 licenciés dont 48 moins de 18 ans. Mais même si nous avons encore de nombreux projets dans nos cartons nous restons avant tout une association sportive locale soucieuse de toutes les pratiques du loisir à la compétition prête à accueillir chacun selon ses envies de sport.



le badminton en ligne

A chaque publication sur le site vous recevrez un lien par mail, suivez le et lisez tout c'est la meilleure manière de ne rien rater.

Sinon comme le badminton est un sport moderne il s'est rapidement adapté aux nouvelles technologies. Vous trouverez facilement sur internet toutes les ressources utiles par les sites suivants.

Badiste	Le site qui référence les clubs, les joueurs et les matchs et nous y sommes.
Badmania	Un site généraliste qui traite de l'entraînement, du matériel et du haut niveau.
FFbad	Le site de la fédération pour les résultats des championnats nationaux.
Badminton Nuillé	Le site du club avec de nombreuses vidéos techniques.
Badnet	Pour retrouver les résultats de notre championnat départemental.
BWF	Le site de la fédération mondiale avec les classements de l'élite.
Badminton World TV	La télé de la BWF, le haut niveau en action toujours spectaculaire.
Badminton Nuillé FB	Chaque article du club est automatiquement partagé sur le compte facebook du club n'hésitez pas à le liker et à inviter vos amis.

14 l'encadrement

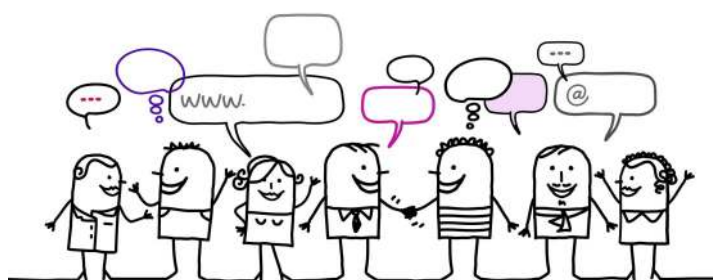
Renaud vient de participer à ses troisièmes championnats de France individuel en 2017 et fait parti des 50 meilleurs joueurs français depuis 5 ans. C'est une chance pour nos jeunes de pouvoir être pris en main dès leur premiers volants par un tel joueur.



Renaud Arnou	N1	DEJEPS Fédéral	54 ème joueur français
Hubert Sionneau	D8	DAB Initiateur jeunes Initiateur adultes	25 années d'expérience en EPS
Maxime Beaupérin	D7		Joueur n°1 du club
Freddy Beaupérin	D9		Joueur de double

le bureau

Le bureau ce sont bien sûr des joueurs ou des parents mais avant tout des bénévoles. La gestion d'un club sportif demande de l'énergie et nous sommes prêts à accueillir toutes les bonnes volontés pour faire évoluer l'école de bad et le club.



Président	Hubert Sionneau	Encadrement	Communication	Créneau jeudi
Vice-président	Christophe Guinberteau	W-master	Capitaine équipe	Créneau jeudi
Secrétaire	Sophie Tellier	Inscriptions	Presse	Créneau mardi
Trésorier	Antoine Sauvage	Gestion		Créneau jeudi
Membre actif	Freddy Beaupérin	Jeunes	Décasport	Créneau jeudi
Membre actif	Maxime Beaupérin	Jeunes	Responsable jeunes	Créneau jeudi
Membre actif	Sandra Lemerrier	Jeunes		Créneau lundi
Membre actif	Arnaud Legeay	Partenariat		Créneau jeudi
Membre actif	Willy Gaborieau	Partenariat		Créneau jeudi



bcn49@laposte.net

Hubert
Maxime
Renaud
Salle

0672730340
0614020530
0659927595
0241466970

les créneaux



Mercredi	Vendredi
Ecole de bad	Groupe compétition jeunes
<p>16h00-17h30</p> <p>2011 2010 2009 2008 2007</p>	
<p>17h30-19h00</p> <p>2006 2005 2004 2003</p>	<p>18h00-20h00</p> <p>Sous conditions</p> <p>-1 année de club -assiduité et ponctualité -participation aux compétitions</p>